



РЕГИОНАЛЬНАЯ ОБЩЕСТВЕННАЯ ОРГАНИЗАЦИЯ ИНВАЛИДОВ "ЗДОРОВЬЕ ЧЕЛОВЕКА"
МЕТОДИЧЕСКОЕ ПОСОБИЕ ДЛЯ РОДИТЕЛЕЙ ДЕТЕЙ ИНВАЛИДОВ ЧАСТЬ 2

АДАПТАЦИЯ ДЕТЕЙ-ИНВАЛИДОВ К СОВРЕМЕННЫМ СОЦИАЛЬНЫМ УСЛОВИЯМ

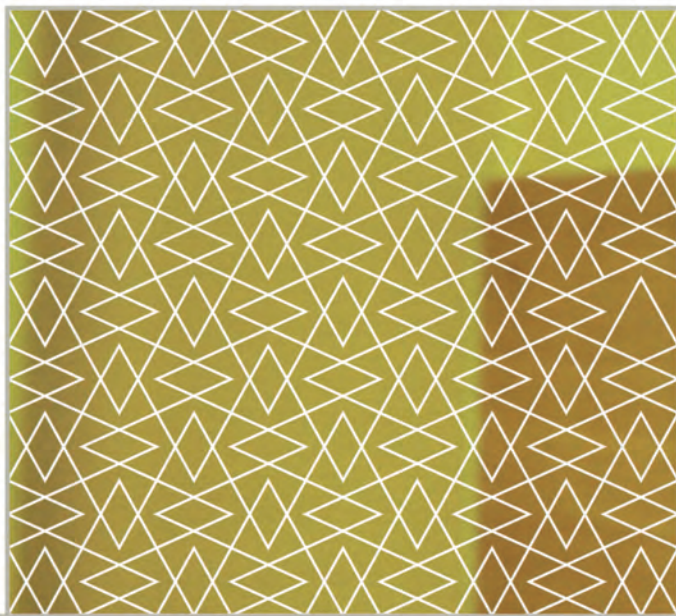


Подготовлено во исполнение раздела 2 Сметы по Государственному Контракту № 407 от 12.05.2008 г. в рамках реализации п1.3.13 Комплексной целевой программы "Социальная интеграция инвалидов и других лиц с ограничениями жизнедеятельности города Москвы" на 2007-2009 годы, утвержденной постановлением Правительства Москвы от 24 апреля 2007 года № 319-ПП.
г. Москва - 2008 г.

Несколько слов о целях этой брошюры

Данная брошюра – вторая часть Методических пособий для родителей детей-инвалидов, создана с целью - помочь Вам решить вопросы адаптации к современному обществу ребенка-инвалида: мы постараемся описать Ваши возможности, трудности, которые могут встретиться с момента рождения до взросления Вашего ребенка, а также пути их преодоления. Мы расскажем Вам, что собой представляет понятие адаптации к социуму и почему она так важна. Из этого пособия Вы сможете узнать, какие бывают типы образовательных учреждений, какие виды помощи Вы сможете в них получить, и в какой последовательности (по какому маршруту) их следует посетить. Помните, что многие, на первый взгляд, неразрешимые проблемы возникают именно из-за отсутствия или недоступности нужной информации!

Мы надеемся, что полученная информация поможет Вам принять правильное решение и не упустить возможности создания максимально полноценных условий для жизни Вашего ребенка.



Введение

С целью реализации п.1.3.13. Комплексной целевой программы «Социальная интеграция инвалидов и других лиц с ограничениями жизнедеятельности города Москвы на 2007-2009 г.г.» в Детском консультативно-диагностическом медицинском центре (ДКДМЦ) «Здоровье человека» (лицензия Росздравнадзора №77-01-002842) специалистами ДКДМЦ Черниковой О.А., Монастырской Н.А., под руководством Тимченко Е.А. и Эйгель Л.И., были разработаны Методические пособия для родителей детей-инвалидов.

Основной задачей выполняемого раздела Программы является постоянная работа по проведению психолого-социальной реабилитации детей-инвалидов и членов их семей при взаимодействии с профильными организациями социальной защиты населения г. Москвы, а также разработка методических материалов и практических рекомендаций для родителей детей-инвалидов.

Реализация индивидуальных программ психологической реабилитации детей-инвалидов и членов их семей осуществляется с помощью различных методик и направлена на оптимизацию внутреннего понимания болезни, мотивационной сферы, системы социально-психологических отношений, а также снижение тревожности.

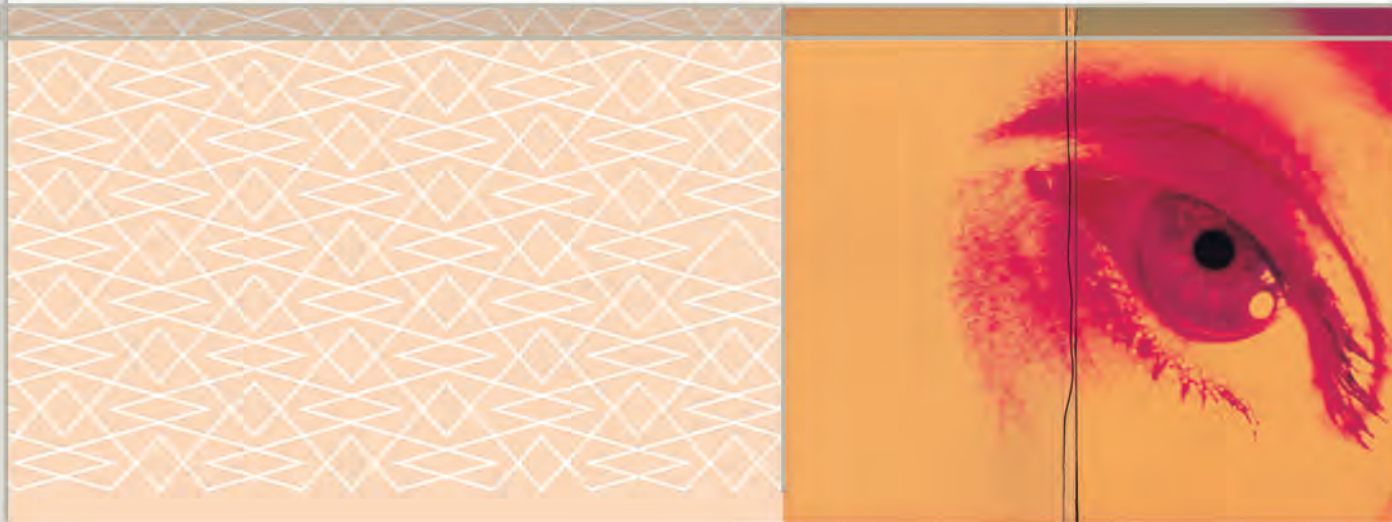
При коррекции внутреннего понимания болезни работа должна быть направлена на формирование адекватного отношения к болезни (ограниченным возможностям и особым потребностям) и рационального типа реакции на эту ситуацию.

Коррекция состояния внутренней тревожности является самостоятельным направлением психолого-коррекционной работы и достаточно эффективно решается в групповом общении, когда группа помогает «новичкам» на основе собственного позитивного опыта решения проблем, выполняя задачи: «поддержи друга», «помогая другим – помогаешь себе», «подставь плечо».

Коррекция мотивационной сферы направлена на расширение и оптимизацию мотивационного стереотипа ребенка-инвалида и включает гармонизацию всех факторов: мотивационных – «хочу», социальных – «надо» и возможности личности – «могу». Для подростков-инвалидов важна нацеленность на профориентацию с учетом формирования позитивной шкалы ценностей, адекватных притязаний и самооценки.

Коррекция социально-психологических отношений имеет своей целью усиление адекватных реакций личности, профилактику формирования патопсихологического реагирования и повышение реабилитационного потенциала ближайшего социального окружения – семьи ребенка-инвалида.

Методические пособия включают три брошюры: «Как преодолеть психологическую травму, связанную с инвалидностью ребенка», разработана психологом Черниковой О.А.; «Адаптация детей-инвалидов к современным социальным условиям», разработана психологом Монастырской Н.А.; «Психологическая помощь на дому», разработана психологами Монастырской Н.А. и Черниковой О.А. Указанные брошюры адресованы родителям детей-инвалидов и членам их семей.



Адаптация ребенка-инвалида к обществу или что будет «не так как у всех»

Для того чтобы понять, какие трудности поджидают Вас – родителей – на пути адаптации Вашего ребенка к обществу, рассмотрим поэтапно процесс адаптации как таковой – в чем заключается его смысл, как это проявляется, и какие особенности могут возникать во время адаптации ребенка-инвалида.

- Ранний возраст

На этом этапе «обществом» для ребенка является Вы – его семья. Он еще слишком мал, уязвим и беспомощен, поэтому его привыкание к новому миру целиком и полностью зависит от Вас – его взрослых «защитников». И на этом этапе Ваша главная задача – справиться со стрессом, который неизбежен, когда в семью приходит несчастье, и настроиться на новую жизнь, которая будет не совсем такой, какой Вы ее себе представляли (а эти представления закладывались в Вас еще с самого детства).



- Дошкольный возраст

Это момент, когда мир ребенка, его «общество» расширяется и выходит за пределы семьи: он начинает посещать различные учреждения – будь то детские сады или центры развития, и его сознание уже готово к тому, чтобы увидеть людей помимо мамы, папы, бабушек, дедушек и братьев-сестер.

Какие здесь могут возникнуть сложности? Во-первых, в семье к ребенку относятся совсем по-другому, нежели чем «на улице» – ведь это же СВОЙ ребенок, родная кровиночка, можно и закрыть глаза на какие-то его шалости, где-то побаловать. В обществе же, следует подчиняться некоторым правилам, и, если человек эти правила не выполняет, общество начинает относиться к нему негативно. Так, выходя за пределы семьи, поступая в дошкольные образовательные учреждения или просто выходя на прогулку, ребенок должен быть своего рода «визитной карточкой» своей семьи, ибо любые его оплошности списываются на недостатки воспитания. С этой проблемой, так или иначе, сталкиваются любые родители (не только родители ребенка-инвалида).

Другая проблема – это проблема столкновения ребенка с осознанием своей болезни, которая порождает его отличия от других детей (в тот самый период, когда дети стремятся подражать и быть «как все») – в первую очередь эти отличия основаны на ограничениях прав и возможностей, ограничениях свободы. Поэтому очень важно, чтобы в дошкольных образовательных учреждениях были специалисты, которые контролируют эти процессы, оказывают детям поддержку. Немаловажными остаются для ребенка и Ваши ожидания от него, понимание его возможностей – не требуйте от ребенка невозможного! Ведь именно в это время начинает активно закладываться его самооценка! Ваше принятие его таким, какой он есть, является хорошей основой для формирования здоровой самооценки, хорошей основой для дальнейшей жизни. А это значит, что отношение нашего, во многом еще не зрелого, общества не будет рождать в его душе недоверия к людям и стремления к одиночеству (ребенок с адекватной самооценкой не будет огорчаться от обид дворového мальчишки из неблагополучной семьи).

- Школьный возраст

В этом возрасте под адаптацией ребенка во многом подразумевается его подготовка к взрослой самостоятельной жизни. Те навыки, которые он получит в этот период, являются основой того, кем он сможет стать в будущем. И в это время важно снова обратиться к специалисту, чтобы понять слабые и сильные стороны развития Вашего ребенка. К чему у него больше склонностей (и способностей!) – к прикладному ручному труду или интеллектуальной деятельности?

Если инвалидность оказала влияние на интеллектуальное развитие – стоит сделать больший упор на развитие прикладных навыков, социально-бытового ориентирования, а в сфере развития интеллекта дать столько, сколько ребенок способен принять. Если же дефект коснулся лишь физической сферы, не стоит думать, что перед вами закрыты все двери! При должной поддержке это не помешает развитию его талантов.

Также, немаловажным является общение со сверстниками – особенно в подростковый период. Самосознание переходит на новый уровень: кто я в этом обществе, в этом мире? Неполноценный, или просто другой? Беспольный человек для общества или незаменимый в определенном деле? Порой, ребенку-инвалиду бывает очень сложно принять себя в позитивном ключе, избежать пессимистических настроений. И ему в этом возрасте уже недостаточно только Вашего принятия и одобрения. При этом, поддержка близких играет для него огромную роль на протяжении всей жизни! **Очень важно помочь ребенку открыть все возможности, которые есть у него на данный момент развития нашего общества – возможности образования, психологической поддержки, общения, культуры и т.д.**

Наконец, наступает момент перехода **во взрослую жизнь**, это не происходит резко с окончанием школы, и у каждого человека вступление на этот жизненный этап происходит индивидуально. Но Вы понимаете, что рано или поздно, Вам все же придется оставить свое чадо, рано или поздно, ему придется жить без Вашей поддержки, самостоятельно, и, возможно, самому быть кому-то защитой и опорой. Что еще Вы можете сделать для своего взрослеющего ребенка? Самое важное – помочь ему научиться противостоять жизненным невзгодам, самостоятельно обеспечивать себя, ориентироваться, где обман, а где безопасное общение, решать повседневные житейские задачи.

На этом этапе ребенок имеет возможность получить **образование и профессию**, что поможет ему стать необходимым членом общества и заложит основу независимого существования. Родителям важно понимать, в какой сфере ребенка ожидают ограничения, и где – лежат пути, по которым он сможет продвигаться.

«Образовательный маршрут» ребенка-инвалида»

В этом разделе мы расскажем о том, где и как Ваш ребенок может получать образование - будем называть это - его «образовательным маршрутом». При решении этого вопроса необходимо учитывать ряд факторов. Чтобы понять, какие это факторы, давайте попробуем ответить на вопрос:

ЧТО МОЖЕТ ВЛИЯТЬ НА «ОБРАЗОВАТЕЛЬНЫЙ МАРШРУТ»?

Прежде чем читать дальше, попробуйте самостоятельно, на листе бумаги, написать: что, как Вы считаете, будет влиять на образовательные возможности конкретно вашего ребенка. В дальнейшем, эта информация поможет Вам в принятии решения о планировании **ИНДИВИДУАЛЬНОГО** «образовательного маршрута» Вашего ребенка.

Ниже приведены факторы, которые могут иметь отношение и к Вашей ситуации:

- когда выявлена проблема в развитии (чем раньше она выявлена, тем больше у Вас времени на то, чтобы принять ситуацию и подготовиться «во все оружие»);
- возраст ребенка на данный момент. (Выявить проблему – это только начало пути! Иногда годы уходят только на то, чтобы осознать, что произошло, и, наконец, принять решение действовать! В тот момент, когда это решение принято, очень важно учесть возраст ребенка, чтобы не пойти по «чужому» пути);
- диагноз и возможность усвоения образовательной программы. (Важно продумать все – сможет ли ребенок добираться до школы? Услышать учителя? Разглядеть наглядные материалы? Сумеет ли все вовремя записать? Усидеть на месте целый урок? Только тщательно продумав каждую мелочь, Вы сможете организовать образовательное пространство ребенка наилучшим образом, в соответствии с его возможностями и потребностями);
- наличие тех или иных образовательных учреждений в месте проживания (увы, это один из важнейших факторов, который почти не зависит от Вас...);
- наличие в выбранном образовательном учреждении специалистов, способных оказать профессиональную помощь ребенку (с этим фактором, к сожалению, родителям часто приходится сталкиваться, как с проблемой. К счастью, в настоящее время, в обществе идет довольно активная подготовка специалистов по работе с «особенными» детьми);
- **желание и возможность родителей принимать в этом участие (если вы еще читаете эту брошюру – думаю, этот фактор работает в Вашу пользу!);**
- взгляды родителей, их настрой на возможные перспективы (задайтесь вопросом – каким Вы видите будущее своего ребенка? Зачем ему получать образование и что оно, в идеале, должно дать Вашему ребенку?).

Рассмотрим, в общих чертах, виды учреждений, которые существуют в настоящее время, и то, какую в них можно получить помощь.

Итак, первый вид помощи, который вам потребуется -

Психолого-медико-педагогическая диагностика

Эту работу в системе образования выполняют Психолого-медико-педагогические комиссии и Психолого-педагогические - медико-социальные центры (ППМС - центры).



- Психолого - медико-педагогические комиссии (ПМПК)

ПМПК является учреждением системы образования и реализует консультативно диагностическую и коррекционно-педагогическую деятельность в отношении детей с отклонениями в развитии от рождения до 18 лет.

К структурным единицам ПМПК относятся:

- 1-й уровень - психолого - медико - педагогические консилиумы (ПМП - консилиумы) образовательных учреждений;
- 2-й уровень - психолого - медико - педагогические комиссии (ПМПК) муниципального уровня (районные, городские);
- 3-й уровень - психолого - медико - педагогические комиссии регионального уровня (Р)ПМПК: областные, краевые, республиканские.

Цель ПМПК - организация помощи детям с отклонениями в развитии на основе проведения комплексного диагностического обследования и определения специальных условий для получения ими образования и необходимого медицинского обслуживания.

Основными задачами ПМПК являются:

- своевременное выявление, предупреждение и динамическое наблюдение за детьми с отклонениями в развитии;
- комплексная, всесторонняя, динамическая диагностика отклонений в развитии ребенка и его потенциальных возможностей;
- определение специальных условий развития, воспитания, обучения детей с отклонениями в развитии;
- содействие и инициирование организации условий развития, обучения и воспитания, адекватных индивидуальным особенностям ребенка;
- внедрение современных технологий диагностики и коррекционной работы с детьми;
- формирование банка данных о детях и подростках с отклонениями в развитии;
- своевременное направление детей в научно-исследовательские, лечебно-профилактические, оздоровительные, реабилитационные и другие учреждения при возникновении трудностей диагностики, неэффективности оказываемой помощи;
- консультирование родителей (законных представителей), педагогических и медицинских работников, непосредственно представляющих интересы ребенка в семье и образовательном учреждении;
- участие в просветительской деятельности, направленной на повышение психолого-педагогической и медико-социальной культуры населения;
- содействие процессам интеграции в обществе детей с отклонениями в развитии.

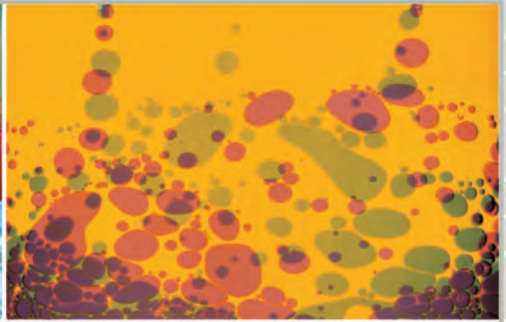
- Психолого - педагогические - медико - социальные центры (ППМС - центры)

Основными задачами ППМС-центров являются:

- оказание помощи детям, испытывающим трудности в усвоении образовательных программ;
- осуществление индивидуально ориентированной педагогической, психологической, социальной, медицинской и юридической помощи детям;
- оказание помощи другим общеобразовательным учреждениям по вопросам обучения и воспитания детей с проблемами школьной и социальной адаптации.

Основными направлениями деятельности учреждения являются:

- организация образовательной деятельности по общеобразовательным программам (основным, дополнительным) и начального профессионального образования в соответствии с возрастными и индивидуальными особенностями детей, состоянием их соматического и психического здоровья;
- диагностика уровня психического, физического развития и отклонений в поведении детей; организация коррекционно-развивающего и компенсирующего обучения;
- психолого-коррекционная и психопрофилактическая работа с детьми;
- проведение комплекса лечебно-оздоровительных мероприятий;
- оказание помощи учащимся детям, с отклонениями в развитии, в профориентации, получении профессии, трудоустройстве и трудовой адаптации; анонимное консультирование детей с целью снятия стресса.



Образовательные учреждения

После проведения диагностики и определения слабых и сильных сторон Вашего ребенка Вам предложат направиться в те или иные образовательные учреждения (специальные, интегративные (объединяющие) или массовые, общие или вспомогательные и т.д.). Только учтите, что, скорее всего, при разовой диагностике Ваше чадо не раскроет всех своих способностей – многие дети, теряясь в окружении новых людей, пристально их рассматривающих, показывают себя не с «лучшей стороны».

Ниже приведены основные существующие на сегодняшний день виды образовательных учреждений, в которые Вы можете обратиться за помощью, (далее будут представлены их цели и задачи):

- **Ранний возраст:** Службы Ранней Помощи и Лекотеки.
- **Дошкольный возраст:** различные виды групп в массовых и интегративных детских садах.
- **Школьный возраст:** специальные коррекционные школы, интегративные и инклюзивные школы, коррекционные классы в массовых школах, надомное обучение.

После окончания школы принимать решение придется уже не только Вам, но и Вашему повзрослевшему ребенку: работать или учиться? Колледж или институт? Очное или дистанционное обучение? Какую профессию выбрать и насколько велик выбор?



Где помогут самым маленьким?

Чем раньше начать помогать ребенку адаптироваться к окружающей действительности, тем заметнее будет эффект этой работы. Что такое психологическая помощь ребенку на ранних этапах его развития? Это, прежде всего, помощь Вам – его родителям. Ведь от Вашего душевного спокойствия так сильно зависит благополучие малютки! И, в частности, то, насколько спокойным или тревожным будет он, когда подрастет. Полезные советы о том, как помочь себе справиться с психологической травмой, Вы найдете на страницах брошюры: «Как преодолеть психологическую травму, связанную с инвалидностью ребенка». Вам придется по-другому организовать жизнь Вашей семьи: ведь детям-инвалидам требуется – ОСОБЫЙ подход, ОСОБЫЙ режим, ОСОБЫЕ условия.

В решении этих проблем Вам помогут следующие учреждения:

- Службы Ранней помощи (СРП).

Они организованы для помощи детям в возрасте от 0 до трех лет с проблемами в развитии. Высокая эффективность психолого-медико-педагогической помощи детям грудного и раннего возраста с отклонениями в развитии доказана мировой практикой.

В России, на фоне развития федерального законодательства об образовании, среди специалистов в области педиатрии, детской неврологии и психиатрии, детской психологии и дефектологии появился интерес к достижениям зарубежных коллег в указанной области, и возникло желание создавать аналогичные службы.

Задачи службы ранней помощи:

- адаптация членов семьи к появлению в ее составе ребенка-инвалида,
- поддержка усилий родителей, направленных на улучшение качества жизни ребенка, его воспитание и обучение, развитие независимости, подготовку к интеграции в социум,
- проведение реабилитации,
- ориентирование родителей в соответствующих социально-правовых вопросах, а также в перечне организаций, оказывающих необходимую помощь и услуги.

В СРП сложились следующие формы работы: - а) медицинская экспертиза, - б) домашние визиты, - в) групповые занятия, - г) пролонгированное консультирование, - д) семинары для родителей, - е) психотерапевтическая работа с родителями.

- Лекотека

Лекотека реализует коррекционные и образовательные программы, а также психологическое сопровождение семьи на основе использования игровых методов и ресурсов Лекотеки.

Цель Лекотеки - обеспечение психолого-педагогического сопровождения детей от 2 месяцев до 11 лет с ограниченными возможностями здоровья и особыми образовательными потребностями, а также их семей, с использованием игро- и арт-терапевтических методов для социализации, поддержки развития личности детей и формирования предпосылок учебной деятельности.

Основными задачами Лекотеки являются:

- проведение психо-профилактики, психотерапии и психокоррекции при помощи игры у детей от 2 месяцев до 11 лет с ограниченными возможностями здоровья и особыми образовательными потребностями;
- обучение родителей (законных представителей), специалистов образовательных учреждений, педагогов других учреждений методам игрового взаимодействия с детьми, имеющими нарушения в развитии, с использованием технических и обучающих средств Лекотеки;
- психолого-педагогическое сопровождение семей, имеющих детей с нарушениями в развитии, включая детей-инвалидов, от 2 месяцев до 11 лет;
- психолого-педагогическое обследование детей от 2 месяцев до 11 лет с ограниченными возможностями здоровья и особыми образовательными потребностями (с согласия родителей);
- помощь родителям в подборе адекватных средств общения с ребенком;
- подбор индивидуальных техник формирования предпосылок учебной деятельности ребенка;
- поддержка инициатив родителей в области организации программ взаимодействия семей, обслуживаемых Лекотекой.



Дошкольное образование

Дошкольным возрастом считается возраст от 3 до 6-7 лет (в некоторых случаях школьное образование откладывается и до 8 лет). Важнейшие задачи, которые предстоит решать Вам на этом этапе развития ребенка:

- выход ребенка за пределы семейного круга и адаптация к детскому коллективу;
- подготовка к школьному обучению.

Если у ребенка будет возможность посещать образовательные учреждения, они во многом помогут Вам в решении этих задач: во-первых, ребенок будет проводить достаточное время в детском коллективе, под наблюдением взрослого, постигая законы общения с другими детьми и правила поведения в обществе (что, в свою очередь, немаловажно для школьного обучения). А во-вторых, на занятиях, в саду или ином учреждении, ребенок будет осваивать базовые навыки, необходимые для дальнейшего развития и обучения в школе, и, что немаловажно, осваивать он их будет в условиях, приближенных к школьной учебе.

В настоящее время для детей-инвалидов доступны следующие формы дошкольного образования:

- Группы кратковременного пребывания в дошкольных образовательных учреждениях разных видов.

Цели и задачи организации групп кратковременного пребывания:

- оказание своевременной систематической психолого-медико-педагогической помощи детям, в том числе и детям с проблемами в развитии;
- консультативно-методическая поддержка родителей (законных представителей) в организации воспитания и обучения ребенка;
- социальная адаптация детей и формирование предпосылок учебной деятельности.

По результатам социально-педагогического исследования были выделены следующие модели кратковременного пребывания детей в дошкольном образовательном учреждении:

- кратковременное пребывание детей 3-7 лет в закрепленной группе детского сада;
- кратковременное пребывание детей 3-7 лет в специально выделенном групповом помещении;
- адаптационные группы кратковременного пребывания и прогулочные группы детей ясельного возраста, впоследствии эти дети будут посещать данное дошкольное образовательное учреждение;
- семейные группы кратковременного пребывания (для детей 1-3 лет и их родителей) в специально организованных семейных комнатах;
- группы кратковременного пребывания по обслуживанию детей 2-7 лет специалистами и медицинским персоналом дошкольного образовательного учреждения в кабинетах (это могут быть и коррекционные группы кратковременного пребывания);
- патронажные услуги для детей-инвалидов, оказание которых проводится на дому, в сочетании с кратковременным пребыванием детей в детском саду;
- группы кратковременного пребывания детей 5-7 лет по подготовке их к школе в вечернее время;
- группы выходного дня.

Данная классификация, возможно, со временем будет уточнена и дополнена по мере дальнейшего развития новых форм дошкольного образования.

- Интегративные группы в дошкольных образовательных учреждениях (ДОУ) комбинированного вида.

В ДОУ комбинированного вида могут быть организованы обще- развивающие, компенсирующие, оздоровительные группы в разном сочетании, где объединяются (интегрируются) здоровые дети и дети с особыми условиями развития. Внедрение в практику дошкольных образовательных учреждений интегрированного воспитания и обучения позволяет обеспечить большее количество детей, которым необходима коррекционно-педагогическая и медико-социальная помощь, максимально приблизить соответствующие учреждения к месту жительства ребенка, обеспечить родителей (законных представителей) консультативной поддержкой, а также подготовить общество к принятию человека с ограниченными возможностями.

Особое внимание должно уделяться интеграции детей ясельного и младшего детского возраста, что способствует достижению ребенком с отклонениями равного или близкого по возрастной норме уровня общего и речевого развития и позволяет ему, на более раннем этапе своей жизни, влиться в среду нормально развивающихся сверстников.

Школьное образование

Итак, мы подошли к одному из самых важных, протяженных и сложных этапов развития ребенка, с точки зрения его образования и адаптации к обществу, – к школьному периоду. Перед Вами вырисовываются следующие возможные «маршруты»:

- Обучение в специальном (коррекционном) образовательном учреждении.

Для обучающихся воспитанников с отклонениями в развитии существуют следующие специальные (коррекционные) образовательные учреждения:

- специальная (коррекционная) начальная школа - детский сад;
- специальная (коррекционная) общеобразовательная школа;
- специальная (коррекционная) общеобразовательная школа - интернат.

Они созданы целенаправленно для обучения детей с отклонениями в развитии. Существует 8 видов коррекционных школ, разделенных по типу нарушений:

• **Специальное (коррекционное) образовательное учреждение I вида**

Специальное (коррекционное) образовательное учреждение (далее – коррекционное учреждение) I вида создается **для обучения и воспитания не слышащих детей**, их всестороннего развития в тесной связи с формированием словесной речи, как средства общения и мышления на слухо-зрительной основе, для коррекции и компенсации отклонений в их психофизическом развитии, для получения общеобразовательной, трудовой и социальной подготовки к самостоятельной жизни.

Коррекционное учреждение I вида осуществляет образовательный процесс в соответствии с уровнем общеобразовательных программ трех ступеней общего образования:

1 ступень - начальное общее образование (нормативный срок освоения - 5-6 лет (в зависимости от учебных предметов) или 6-7 лет (с учетом подготовительного класса);

2 ступень - основное общее образование (нормативный срок освоения - 5-6 лет);

3 ступень - среднее (полное) общее образование (нормативный срок освоения - 2 года).

• **Специальное (коррекционное) образовательное учреждение II вида**

Коррекционное учреждение II вида создается **для обучения и воспитания слабослышащих детей** (имеющих частичную потерю слуха и различную степень недоразвития речи) и позднооглохших детей (оглохших в дошкольном или школьном возрасте, но сохранивших самостоятельную речь), для всестороннего их развития на основе формирования словесной речи, подготовки к свободному речевому общению на слуховой и слухо-зрительной основе. Для обеспечения дифференцированного подхода в обучении слабослышащих и позднооглохших детей создаются два отделения:

• 1 отделение - для воспитанников с легким недоразвитием речи, обусловленным нарушением слуха;

• 2 отделение - для воспитанников с глубоким недоразвитием речи, обусловленным нарушением слуха.

Коррекционное учреждение II вида осуществляет образовательный процесс в соответствии с уровнями общеобразовательных программ трех ступеней общего образования:

1 ступень - начальное общее образование (нормативный срок освоения в 1 отделении - 4-5 лет, во 2 отделении - 5-6 или 6-7 лет);

2 ступень - основное общее образование (нормативный срок освоения в 1 и 2 отделениях - 6 лет);

3 ступень - среднее (полное) общее образование (нормативный срок освоения в 1 отделении - 2 года).

Специальные (коррекционные) образовательные учреждения III и IV видов

Коррекционные учреждения III и IV видов обеспечивают обучение, воспитание, коррекцию первичных и вторичных отклонений в развитии у воспитанников с нарушениями зрения, развитие сохранных анализаторов, формирование коррекционно-компенсаторных навыков, способствующих социальной адаптации воспитанников в обществе.

В коррекционное учреждение III вида принимаются незрячие дети, а также дети с остаточным зрением (0,04 и ниже) и более высокой остротой зрения (0,08) при наличии сложных сочетаний нарушений зрительных функций, с прогрессирующими глазными заболеваниями, ведущими к слепоте.

Коррекционное учреждение III вида осуществляет образовательный процесс в соответствии с уровнями общеобразовательных программ трех ступеней общего образования:

1 ступень - начальное общее образование (нормативный срок освоения - 4-5 лет);

2 ступень - основное общее образование (нормативный срок освоения - 5-6 лет);

3 ступень - среднее (полное) общее образование (нормативный срок освоения - 2 года).

Общий срок обучения - 12 лет.

В коррекционное учреждение IV вида принимаются слабовидящие дети с остротой зрения от 0,05 до 0,4 на лучше видящем глазу с переносимой коррекцией. При этом, учитывается состояние других зрительных функций (поле зрения, острота зрения для близкого расстояния), форма и течение патологического процесса. Также, могут быть приняты дети с более высокой остротой зрения при прогрессирующих или часто рецидивирующих заболеваниях, при наличии астенических явлений, возникающих при чтении и письме на близком расстоянии.

Кроме того, в коррекционное учреждение IV вида принимаются дети с косоглазием и амблиопией, имеющие более высокую остроту зрения (выше 0,4) для продолжения лечения зрения.

Коррекционное учреждение IV вида осуществляет образовательный процесс в соответствии с уровнями общеобразовательных программ трех ступеней общего образования:

1 ступень - начальное общее образование (нормативный срок освоения - 4 года);

2 ступень - основное общее образование (нормативный срок освоения - 6 лет);

3 ступень - среднее (полное) общее образование (нормативный срок освоения - 2 года).



Специальное (коррекционное) образовательное учреждение V вида

Коррекционное учреждение V вида создается для обучения и воспитания **детей с тяжелой речевой патологией**, для оказания им специализированной помощи, способствующей преодолению нарушений речи и связанных с ними особенностей психического развития.

Коррекционное учреждение V вида имеет в своем составе два отделения или одно отделение.

В 1 отделение принимаются дети, имеющие общее недоразвитие речи тяжелой степени (алалия, дизартрия, ринолалия, афазия), а также дети, страдающие общим недоразвитием речи, сопровождающимся заиканием.

Во 2 отделение принимаются дети с тяжелой формой заикания при нормальном развитии речи.

Коррекционное учреждение V вида осуществляет образовательный процесс в соответствии с уровнями общеобразовательных программ двух ступеней общего образования:

- в 1 отделении:

1 ступень - начальное общее образование (нормативный срок освоения - 4-5 лет);

2 ступень - основное общее образование (нормативный срок освоения - 6 лет);

- во 2 отделении:

1 ступень - начальное общее образование (нормативный срок освоения - 4 года);

2 ступень - основное общее образование (нормативный срок освоения - 6 лет).

Специальное (коррекционное) образовательное учреждение VI вида

Коррекционное учреждение VI вида создается для обучения и воспитания **детей с нарушениями опорно-двигательного аппарата** (с двигательными нарушениями различной этиологии и степени выраженности, детским церебральным параличом, с врожденными и приобретенными деформациями опорно-двигательного аппарата, вялыми параличами верхних и нижних конечностей, парезами и парапарезами нижних и верхних конечностей), для восстановления, формирования и развития двигательных функций, для коррекции недостатков психического и речевого развития детей, с целью их социально-трудовой адаптации и интеграции в общество на основе специально организованного двигательного режима и предметно-практической деятельности.

Коррекционное учреждение VI вида осуществляет образовательный процесс в соответствии с уровнями общеобразовательных программ трех ступеней общего образования:

1 ступень - начальное общее образование (нормативный срок освоения - 4-5 лет);

2 ступень - основное общее образование (нормативный срок освоения - 6 лет);

3 ступень - среднее (полное) общее образование (нормативный срок освоения - 2 года).

Специальное (коррекционное) образовательное учреждение VII вида

Коррекционное учреждение VII вида создается для обучения и воспитания **детей с задержкой психического развития**, (у которых при потенциально сохранных возможностях интеллектуального развития наблюдаются слабость памяти и внимания, недостаточность темпа и подвижности психических процессов, повышенная истощаемость и несформированность произвольной регуляции деятельности, эмоциональная неустойчивость) для обеспечения коррекции их психического развития и эмоционально-волевой сферы, для активизации познавательной деятельности, для формирования навыков и умений учебной деятельности.

Коррекционное учреждение VII вида осуществляет образовательный процесс в соответствии с уровнями общеобразовательных программ двух ступеней общего образования:

1 ступень - начальное общее образование (нормативный срок освоения - 3-5 лет).

2 ступень - основное общее образование (нормативный срок освоения - 5 лет).

Прием детей в коррекционное учреждение VII вида осуществляется только в подготовительный, 1 и 2 классы (группы) (в

3 класс - в порядке исключения).

Специальное (коррекционное) образовательное учреждение VIII вида

Коррекционное учреждение VIII вида создается для обучения и воспитания **детей с умственной отсталостью** с целью коррекции отклонений в их развитии средствами образования и трудовой подготовки, а также социально-психологической реабилитации для последующей интеграции в общество.

Сроки обучения в коррекционном учреждении VIII вида могут быть девять-одиннадцать лет (с выдачей обучающимся свидетельств установленного образца).

Основными задачами специального (коррекционного) учреждения являются:

- оказание помощи детям, испытывающим трудности в усвоении образовательных программ;
- осуществление индивидуально ориентированной педагогической, психологической, социальной, медицинской и юридической помощи детям;
- оказание помощи другим общеобразовательным учреждениям по вопросам обучения и воспитания детей с проблемами школьной и социальной адаптации.

Специфика образовательного процесса, направление деятельности по реабилитации обучающихся воспитанников с отклонениями в развитии, а также уровень реализуемых образовательных программ определяются Министерством образования Российской Федерации по согласованию с Министерством здравоохранения и социального развития Российской Федерации, в зависимости от вида специального (коррекционного) образовательного учреждения.



Интегративное и инклюзивное образование

Подобные образовательные учреждения подразумевают совместное обучение детей со специальными потребностями и так называемых представителей условной нормы развития (полностью, на всех предметах, или частично) с целью непосредственной адаптации ребенка в общество «нормальных» детей. Идея такого образования великолепна, однако стоит больших затрат – как моральных, так и финансовых. Поэтому, отдавая ребенка в интегративную/инклюзивную школу, не всегда можно получить ожидаемый результат – многое зависит от квалификации и энтузиазма ее сотрудников. Однако, если они на высоте, можно добиться очень оптимистичных результатов.

К сожалению, пока в нашей стране не так много таких школ, поэтому возможность РЕАЛЬНОГО выбора предоставляется, увы, не всем.

Надомное обучение

Иногда болезнь ребенка вынуждает Вас прибегнуть к надомному обучению. Оно тоже имеет как положительные, так и отрицательные стороны. Если говорить о его минусах – то в первую очередь, это ограничение общения со сверстниками и сложность приобретения важных навыков построения отношений в коллективе, преодоления конфликтов, позиционирования себя в обществе. А это, в дальнейшем, будет играть не менее важную роль в жизни, чем качество полученного образования и объем усвоенных знаний. Поэтому, если решение о надомном образовании не вынужденное, стоит задуматься о его оправданности. Однако, в этом случае, при Вашем желании, можно обеспечить ребенку возможность полноценно получать опыт взаимодействия с социумом.

Выбирая для ребенка тот или иной образовательный маршрут, мы решаем два основных вопроса - вопрос уровня и качества образования и адаптации ребенка к обществу - с кем ему общаться - с инвалидами или, так называемыми, "нормальными" детьми, к какой жизни его готовить - к «особенной», "среди своих" или "как у всех".

И решение о том, будет ли ребенок учиться в интегративном учреждении или в специальном, зависит не только от его возможностей (куда возьмут), но и от Ваших предпочтений и устремлений.

Если Вы хотите, чтобы ребенок обучался в интегративной системе, но его не принимают в учреждение, можно идти на компромиссы - в Ваших силах сделать "интегративной" его среду.



Куда пойти дальше?

Наконец, поговорим о возможностях образования после школы. В нашем развивающемся обществе в настоящее время эти возможности существуют, и даже имеется, что немаловажно, выбор. Вот, куда может поступить Ваш ребенок:

- **Колледжи**

В некоторых колледжах (их не так мало) осуществляется обучение инвалидов определенных категорий. В них подростки могут получить широкий выбор профессий – от швеи или столяра до дизайнера или бухгалтера. Несмотря на то, что некоторые колледжи выдают не аттестат, а справку о прохождении обучения в учреждении, главное - они дают определенные знания и навыки, владение профессией, и это в обществе ценится достаточно высоко.

- **ВУЗы**

Ряд ВУЗов также занялся активной образовательной интеграцией инвалидов – некоторые ВУЗы принимают и на очное обучение, особенно, если здание ВУЗа построено сравнительно недавно, – в таких зданиях предусмотрены специальные условия для нахождения там некоторых категорий инвалидов.

- **Дистанционное обучение**

Этот вид образования с увеличением доступности сети Интернет, стал очень популярен не только в среде инвалидов. Огромные ресурсы Интернета позволяют получать образование, дистанционно, в том числе в престижных европейских и американских ВУЗах. Это открывает инвалидам дверь в мир, где общество дает им практически равные с остальными возможности.



Заключение

К сожалению, в формате небольшого методического пособия очень сложно дать ответы на все Ваши вопросы, ведь у каждого из Вас своя история, свои взгляды на жизнь, свои представления о перспективах Вашего ребенка. Поэтому, мы постарались дать всю известную нам полезную информацию, а у Вас – принять ее в той мере, в какой она Вам интересна и необходима. Помните, что самое драгоценное, даже бесценное, что Вы можете подарить своему ребенку – это Ваши любовь и принятие. Также Ваш оптимистичный взгляд на будущее очень поможет ребенку поверить в себя и не отчаиваться!

И наш пожелание: если у Вас возникают какие-то психологические проблемы – Ваши личные, или в общении с ребенком, или Вы видите проблемы у ребенка – не бойтесь и не ленитесь обращаться к специалистам! Ведь психическое здоровье, гармония души и внутреннее спокойствие порой гораздо важнее, чем остальные блага этого мира.

при написании брошюры были использованы материалы с сайтов:
www.edu.perspektiva-inva.ru
www.lekoteka.ru

Отпечатано 100 экземпляров в типографии "Дель Арте".

