

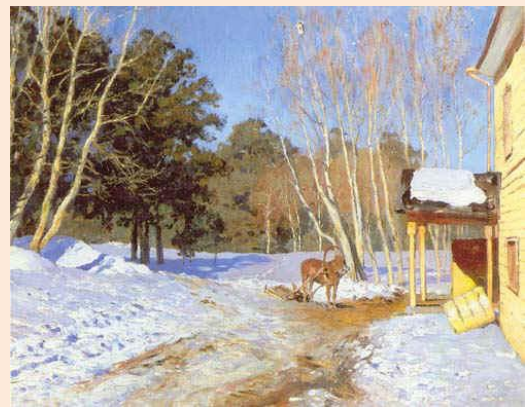
КОНСУЛЬТАЦИЯ ДЛЯ РОДИТЕЛЕЙ.

«БЕСЕДА С ДЕТЬМИ ПО КАРТИНЕ»

В семье можно и нужно систематически знакомить ребенка с искусством, постепенно усложняя и расширяя темы, сюжеты и образы показываемых ребенку художественных произведений.

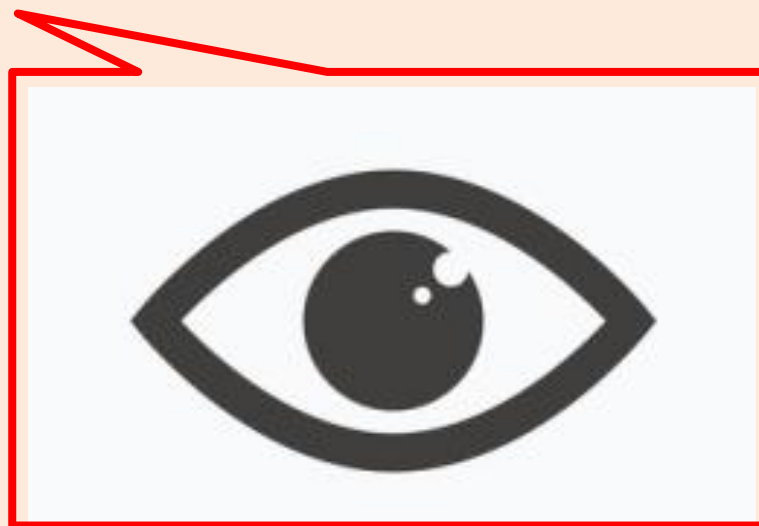
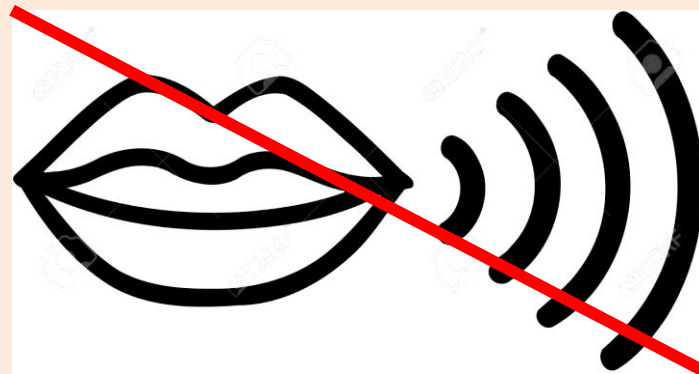


В домашних условиях можно составить небольшие коллекции репродукций. В свободную минуту рассматривать их с ребенком, беседовать о них. Подбор репродукций по темам может быть разным.



Так, например, может быть несколько серий репродукций на тему «Времена года» - пейзаж, а также – серия на сказочную тематику в произведениях В.М.Васнецова, М.А.Врубеля. **Но не следует показывать ребенку за раз больше 5-6 репродукций.**

Не надо сразу начинать беседу, пусть ребенок вначале просто рассмотрит репродукции.



Первое впечатление всегда эмоционально, и оно должно лечь в основу будущего анализа картины.

Беседа должна начинаться с обсуждения сюжета: что изображено на картине. Отсюда должен возникать и второй вопрос: как изображено? Каков был замысел художника? Каково его отношение к тому, что он изобразил, и при помощи каких средств раскрывается замысел картины?



Часто вся беседа сводится к первому вопросу – что изображено на картине, кого нарисовал художник, что делают изображенные на картине люди, где они находятся и т.д. Несомненно, такой разбор картины кое-что дает детям с познавательной точки зрения, но все же специфика художественного произведения, в основе которого **всегда лежит единство содержания и формы**, в значительной мере при таком анализе утрачивается.

Свой замысел художник доносит до зрителя при помощи специфических для данного вида искусства средств.



В живописи такими средствами является *выбор того, что изображает художник; затем, как он все это располагает на картине, чтобы выделить главное (композиция картины); образная характеристика людей и животных, с помощью которой автор вызывает у зрителя то или иное отношение к персонажам; свет и цвет в картине.*



Очень важно, чтобы взрослые, показывая репродукции, **сумели довести до детского сознания, что художник хотел сказать своей картиной, раскрыть авторский замысел.** Только при этом условии художественное произведение найдет у ребят эмоциональный, эстетический отклик.

Как это сделать?



Надо дать понять, что в картине нет ничего случайного: общий колорит, распределение света, размещение на полотне персонажей и предметов – все служит художнику для раскрытия его замысла, его мыслей и чувств.

Беседу можно построить по следующим вопросам:

- Что вы чувствуете, когда видите эту картину?
- Какое настроение она передает? Почему вы так решили?
- С помощью чего художник смог передать такое состояние?
- Какое событие изображено в картине?
- Каким вам кажется это произведение – теплым или холодным, светлым или темным, ярким или бледным?

- Как вы думаете, для чего художник сделал его таким?
- Что изменится, если добавить/убрать какой – либо элемент в произведении?
- Как вы думаете, каково название этого произведения?
- Вы знаете, кто его создал?
- Понравилось ли вам произведение? Чем?

Чтобы дети могли лучше воспринять художественные особенности картины, хорошо показать им **не одну, а две-три репродукции разных картин на аналогичные темы, сопоставить их.**

Например, два зимних пейзажа «Февральская лазурь» И.Э.Габаря и «Русская зима» К.Ф.Юона



Спросите у ребенка, какая зима ему больше понравилась. Большинство высказывается за первую: «Яркие краски, красивая картина, небо голубое, остатки золотой листвы, снег розоватый, и тени под деревьями синие, наверное, художник радовался, когда это увидел». Надо дать понять детям, что зима изображена на двух картинах, но по-разному: одна – красивая, яркая, а вторая – задумчивая. Деревья в инее, кружевные, как бы в дымке, тихие. И дети согласятся с вами. Так путем сравнения будет достигнут новый критерий эстетической оценки зимнего пейзажа. Ребенок поймет, что красоту природы можно видеть и воспроизводить по-разному, что она пробуждает у художника разные чувства и мысли, а тот, в свою очередь, передает их нам.

*Воспитание живой эстетической восприимчивости ребенка к окружающему и необходимая помощь в его изобразительной деятельности, всяческое ее поощрение и, наконец, продуманная организация общения ребенка с искусством – все это **доступно каждой семье.***

*И это будет прочным фундаментом дальнейшего **эстетического развития формирующейся личности малыша.***