

Детям об основных признаках зимы

Приходит время, и желтую осыпавшуюся листву застилает белое одеяло. Признаки зимы для детей самые узнаваемые и ожидаемые. Все знают, что это пора Нового года, Деда Мороза, елки с разноцветными огнями. Но не только праздники и снег характеризуют самое холодное время года. На самом деле зиму отличает многое: поведение зверей и птиц, состояние растений, погода, длительность светового дня. Но как рассказать о зимних признаках увлекательно – так, чтобы ребенок проявил неподдельный интерес? Стоит вооружиться подборкой игр, загадок и народных примет, добавив капельку собственного артистизма.

ПРИЗНАКИ ЗИМЫ В ЖИВОЙ И НЕЖИВОЙ ПРИРОДЕ: ОСНОВНЫЕ И САМЫЕ ГЛАВНЫЕ

Еще далеко до холодов и нет снега с морозами, но уже понятно, что зима на пороге. День становится короче, ночи длиннее и холоднее, косые лучи солнца не могут прогреть землю днем.

Облака нависают над землей, они становятся тяжелыми, печально-серыми, заполняют все небо.

Летом они легкие и кучные, а вот с приходом холодов заполняют все небо, отчего на улице ощущается влажность и свежесть. Такие тучи обсыпают землю снегом.



Небо в ноябре



Летнее небо

Существуют и другие признаки зимы в неживой природе. Например, гололедица. После того как температура резко изменилась, стало морозно, поверхность земли покрывается ледяной коркой. Провоцируют это явление мокрый снег или дождь перед изменением температуры ниже нуля. Гололедица способна превратить в лед мелкие ручейки, для этого не обязательно выпадать осадкам.



Гололедица

Признаки наступления зимы дополняют сосульки. Этот кусок льда свисает с домов, зданий и других плоскостей. Он имеет форму в виде конуса. Из-за того что солнце прогревает снег, он тает, а в ночное время мороз заставляет его замерзнуть, образуя сосульки.

Еще один признак – иней. Иней – это частички застывшей росы. Они похожи на колючие снежинки, покрывающие все поверхности неровным колким слоем. Как правило, появление легкого ледяного покрова говорит о том, что появились отрицательные температуры и первые заморозки.



Сосульки



Иней

Отрицательные температуры сковывают водную поверхность первой коркой льда. Лед еще не совсем крепкий, поэтому вода несет его вниз по течению, образуя осенний ледоход.



Осенний ледоход

При установлении минусовой температуры живая природа впадает в анабиоз. В ожидании холодной зимы, деревья не только сбрасывают листву, под их корой к зиме уплотнилась и прибавилась за лето пробковая ткань, которая держит внутри ствола тепло, как двойной стеклопакет. Сбрасывают листву,

заботясь о себе: под покровом из прошлогодней листвы корни будут меньше мерзнуть. Деревья зимой и кустарники «засыпают», чтобы не тратить силы и питательные вещества на жизнедеятельность. Только хвойные деревья не теряют листья, они выпадают постепенно, чтобы вырастали новые. Эти иголочки елок, сосен покрыты налетом, который защищает их от лютых морозов.



Деревья в ноябре

Однолетние растения отмирают, сбрасывая семена в землю. Будущей весной, в прогретой земле, семена, пролежавшие всю зиму под снегом, вновь дадут растению жизнь. Многолетние растения все лето запасают питательные вещества в корневищах. Желтеет и тускнеет их яркая летняя зелень. Некоторые травы сохраняют цвет, даже плоды (брусника и клюква).



Многолетние растения поздней осенью



Брусника

Зная о наступлении зимы, многие животные впадают в зимнюю спячку. Медведи устраивают себе теплые и уютные берлоги. В спячку впадают и другие животные: барсуки и ежи, еноты и бурундуки, хомяки и сони, летучие мыши и змеи, лягушки и ящерицы.



Ежик готовится к спячке



Ящерица впадет в спячку

Зяцц мяняе цвет шкуркі с серой на белую теплую обновку. Белки надевают зимние наряды: их летние рыжие сарафаны легко рассмотреть на серых стволах деревьев, потому они сереют, таким способом маскируются от хищников. И хищники маскируются, защитный окрас позволит успешнее охотиться. Песцы из темно-серых становятся белоснежными. Горностаи и ласки тоже белеют. Шубы у зверей становятся богаче не только в плане окраски, но растет к зиме, ближе к коже, густой короткий подшерсток, он и греет в зимние морозы.



Количество птиц уменьшается, так как перелетные пернатые улетают в теплые края на поиски богатых едой угодий. Остаются только те, кто приспособился употреблять в пищу различные виды корма. Многие перемещаются поближе к домам людей (синицы и снегири). «Опушились» и заготовили корма морозостойкие виды птиц. Ночуют и ищут корм в холода птички стаями и стайками, зимой пташке одной нельзя: вместе и от хищников проще оберегаться и пропитание искать.



Синица



Стая свиристелей

Наступления зимы дожидаются и насекомые, готовятся к ней еще с лета. Глубоко под землей спрятались муравьи, закрыли входы в дом, не видно их. Муравьи сбиваются в кучки и экономно поедают летние запасы еды, пережидая зиму. Осы и пчелы запечатывают соты, сбиваются в рои, закрывают воском все щели гнезд. Питаются запасом меда. Мухи, бабочки и жуки только почуют: зимние признаки - прячутся под кору деревьев, забиваются в щели, пережидают морозы в состоянии подобной спячке зверей.



Муравейник



Божьи коровки приготовились к зимовке

Температура воды в реках и водоемах с каждым днем понижается, намерзает лед – понятно подводным жителям: наступает по времени года зима. Но водные обитатели ее уже ждут. Раки роют норы в берегах рек и ведут малоактивный образ существования. Все лето рыбы накапливали жир, чтобы зимой его экономно расходовать. Такие виды рыб, как карп, линь, сом и карась, отправляются в это время в зимовальные ямы, где бок о бок греются, находясь в полусонном состоянии. Активные хищники - щука и окунь, образа жизни не меняют и в зимнее время.



Так зимуют раки



Рыба в зимовальных ямах

Человек тоже объект живой природы, поэтому готовятся и ждут наступления зимы люди, стараются наблюдать и учиться у природы. Приобретают и надевают подходящую одежду. Дома и окна утепляют различными способами. Запасы еды и дров заготавливают. Приметы зимы друг другу в поговорках передают: «Год кончается, а зима начинается», «Шубка зимой не шутка», «В ноябре зима с осенью борется».



Люди также заботятся о меньших братьях: устраивают кормушки у своих домов для птичек и в лесах для зверей, бурят в озерах лунки, чтоб рыбам был приток кислорода. Тогда и летом будет веселее под птичий гомон и рыбалка удачнее.



Столбик термометра к концу месяца уже прочно опускается ниже нуля, осталось только снегу выпасть, как зима начнется. И вот, внезапно, как и говорится - на голову, снег выпадает. В считанные мгновения застигает белым покрывалом поля, берега рек и деревья. Все окутано снегом, как будто становится теплее и радостней от белых хлопьев, неспешно падающих с неба. На санях въезжает в Русь зима и заточает в ледяные кандалы природу.

КАК НАБЛЮДАТЬ ИЗМЕНЕНИЯ В ПРИРОДЕ С ДЕТЬМИ?

Чтобы рассказ о признаках зимы получился интересным и запомнился детям, важно использовать живые примеры, визуальный ряд, разные игровые задания.

Полезно посетить знакомые места и спросить ребенка, что, по его мнению, изменилось: Как преобразились деревья? (*оголились, исчезла листва*), Как поменялась земля? (*стала холодной, твердой*), Как греет солнце? (*светит, но не греет*), Какими стали облака? (*серыми, низкими*), Что исчезло? (*насекомые, некоторые птицы, цветы*), Появились ли новые птицы? Какие? (*да, снегири, клесты, синицы, вороны*), В какой одежде ты гулял здесь раньше, а в какой сейчас (*майки, шорты, а теперь куртка, шапка, варежки*).

Полезно вести зимний календарь. Каждый день в нем нужно отмечать новые увиденные признаки. Например, 10 декабря был гололед, 13 ноября выпал снег, 17 ноября ребенок заметил синицу, 24 ноября замерзли реки и т.д.

Занятие покажется вдвойне интереснее, если при этом рассказать о народных зимних приметах, которые в старину имели огромное значение и передавались из поколения в поколение. Они помогали определить, какая погода будет весной, чтобы удачно засеять поля и получить богатый урожай.

ИГРЫ, КОТОРЫЕ ПОМОГУТ ДЕТЯМ РАСПОЗНАТЬ НАЧАЛО ЗИМЫ

Игра «Самодельное лото»

Ее можно применять для 3-летних малышей. Для этого нужно сделать лото на каждое время года. Собираются картинки, на которых нарисованы признаки зимы и других периодов года. После этого нужно предложить своему ребенку выбирать из рисунков те, которые связаны с зимним периодом. Взрослый может вынимать по очереди картинки, а малыш должен определять признаки холодной поры года. Чтобы ребенку было интересно, можно поменяться позже с ним ролями. Это позволит закрепить его знания. Разрешается делать ошибки, чтобы малыш исправлял своего родителя.

Подобно предыдущей игре, можно написать на картонках слова: признаки к слову «зима» и другим порам года. Занятие происходит схоже с предыдущим, ребенок должен собрать слова, связанные с зимой.

Игра «Что надеть»

Хорошо развивает мысли малыша игра «Что надеть». Для этого потребуется одежда, которую следует надевать в разное время года. Ребенок должен выбрать из кучи только те вещи, которые подойдут к зиме. Родитель также может показывать по одному атрибуту гардероба, а дети делают вывод относительно него. Такая же игра может проходить с обувью. Если есть беспокойство, что вещи запачкаются, можно использовать картинки. На них должна изображаться разная одежда. Чтобы ребенок развивал свое логическое мышление, можно спросить, почему он выбрал конкретную вещь.

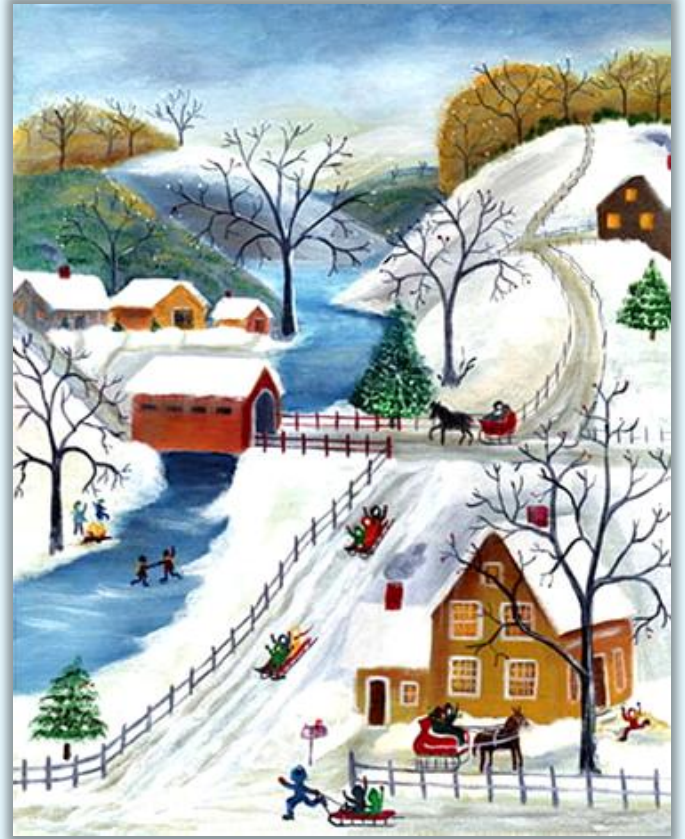
Игровое упражнение «Нарисуй»

После обсуждения признаков дети рисуют зиму. В конце взрослый определяет победителя. Им становится тот, кто задействует в рисунке как можно больше характерных для этого времени года деталей.

Игра «Зимние слова»

Также можно играть в зимние слова. Для этого участники называют поочередно слова, связанные с зимой. Например, холод, снег, Снеговик и другие. Если кто-то не знает, какое слово назвать, он выбывает с игры. Последний оставшийся участник становится победителем.

Рассказ по теме следует подкреплять наглядными примерами. Картинки с признаками зимы:





Зимующие птицы



Игровое упражнение «Найди ошибку»

Для игры можно использовать любой рисунок с характерными признаками зимы: птицами, снежинками, снеговиком, фигурками людей на коньках и просто в зимней одежде. Взрослый дорисовывает несколько признаков из другого времени года (ежика с яблоком, осенний лист, цветок) и дает детям изучить изображение.

Суть задания в том, чтобы найти подвох.



Итак, есть много изменений в живой и неживой природе с приходом зимы. Наблюдайте за ними вместе с детьми – это очень познавательно, увлекательно и интересно!