

**ЖИЗНЬ**  
ВОКРУГ НАС



*Н. Н. Авдеева*  
*Г. Б. Степанова*

**ЭКОЛОГИЧЕСКОЕ ВОСПИТАНИЕ ДОШКОЛЬНИКОВ**

# КТО ЖИВЕТ В ЛЕСУ





Авдеева Н. Н., Степанова Г. Б.

**А 18** Кто живет в лесу. Учебное наглядное пособие по экологическому воспитанию дошкольников/Художник Г. В. Соколов. — Ярославль: Академия развития, 2003. — 24 с.: ил. — (Жизнь вокруг нас).

**Федеральная целевая программа  
«Культура России»  
(подпрограмма «Поддержка  
полиграфии и книгоиздания  
России»)**

Рекомендовано Министерством общего  
и профессионального образования  
Российской Федерации

ББК 20.1я70+28.680я70

ISBN 5-7797-0168-7

© Академия развития, 2003  
© Авдеева Н. Н., Степанова Г. Б., 2003  
© Художник Соколов Г. В., 2003





# КТО ЖИВЕТ В ЛЕСУ



Перед вами книга, посвященная лесу и его обитателям. Вы все, конечно, были в лесу и знаете, как много разнообразных растений и животных живет в нем. В нашей стране можно встретить лиственные, хвойные и смешанные леса. Для каждого из них характерны сообщества растений и животных, которые приспособились к определенным природным условиям. Одни живут в жарком влажном климате и не смогут жить в холоде, другие – прекрасно себя чувствуют в заснеженном хвойном лесу. Но везде жизнь одних живых существ зависит от других, а все вместе они зависят от солнца и ветра, почвы и воды. Растения непосредственно усваивают энергию Солнца и сами вырабатывают вещества, служащие пищей насекомым, грызунам и травоядным животным, которые, в свою очередь, становятся добычей хищников. В любом природном сообществе не существует отходов. Все организмы, живые или мертвые, могут являться пищей для других: гусеница ест листву, дрозд питается гусеницами, дрозда может съесть ястреб. В природном сообществе всегда есть организмы, которые питаются останками и перерабатывают

их. Живая и неживая природа находится в равновесии. Что же такое нарушение природного равновесия в лесу? Представьте, что резко увеличилось число ястребов. Ястребы съедят большинство дроздов и других птиц, которые питаются гусеницами. Гусениц станет много, потому что уменьшится количество их природных врагов. Гусеницы будут поедать листья лесных деревьев и кустарников. Лес окажется на грани вымирания. Часто природное равновесие нарушают действия человека. Что бы мы ни делали в лесу, да и в природе вообще, все может вызвать в ней такие изменения, результаты которых трудно предсказать.

Задания этой книги помогут вашему ребенку узнать, кто живет в лесу, чем питается, как приспосабливается к условиям жизни. Попросите ребенка рассказать, какие еще животные и растения, не названные в книге, ему известны.

Помните, не бывает вредных и полезных живых организмов. Каждое живое существо имеет право на жизнь или, по крайней мере, на борьбу за выживание просто потому, что оно живое.











**П**осмотри, какие изменения происходят на этой полянке в лесу в разное время года. Начнем с весны. Солнце пригревает, день становится длиннее. Появляется первая нежная зелень. Расцветают весенние цветы: подснежники, а потом и ландыши. Просыпаются после зимнего сна звери и насекомые. Прилетают птицы.



Рассмотри картинку на левой странице. Какое время года изображено? Какие изменения происходят в лесу весной? На правой странице раскрась ветки деревьев. Назови эти деревья и тех насекомых, которых ты знаешь (майский жук, муравей, бабочка). Обведи и раскрась цветы, которые появляются в лесу весной.



Ландыш



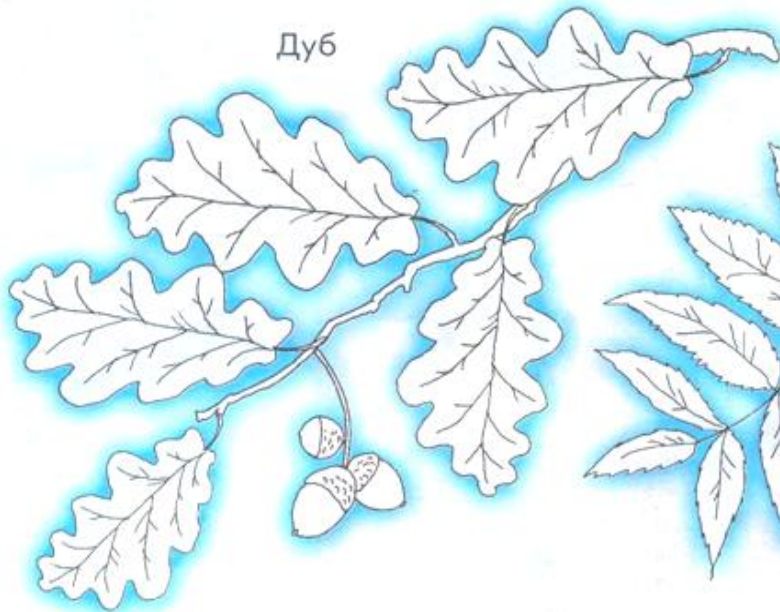
Подснежник



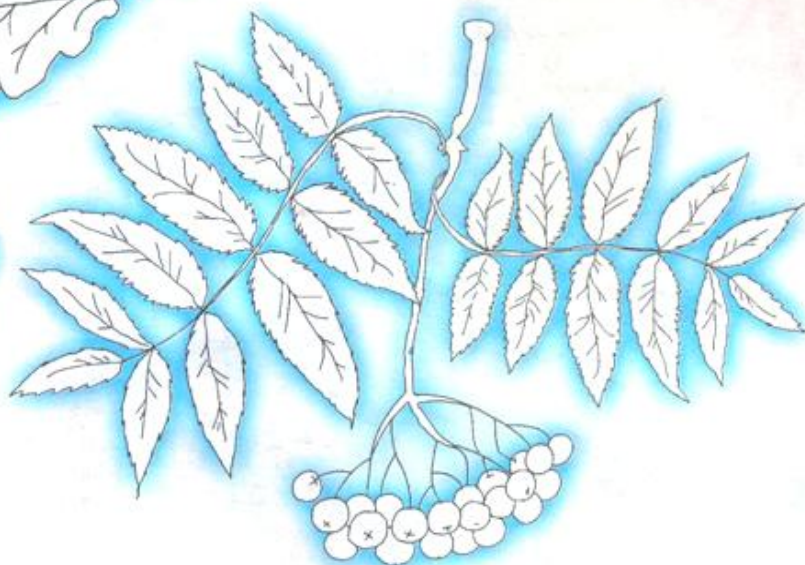




Дуб



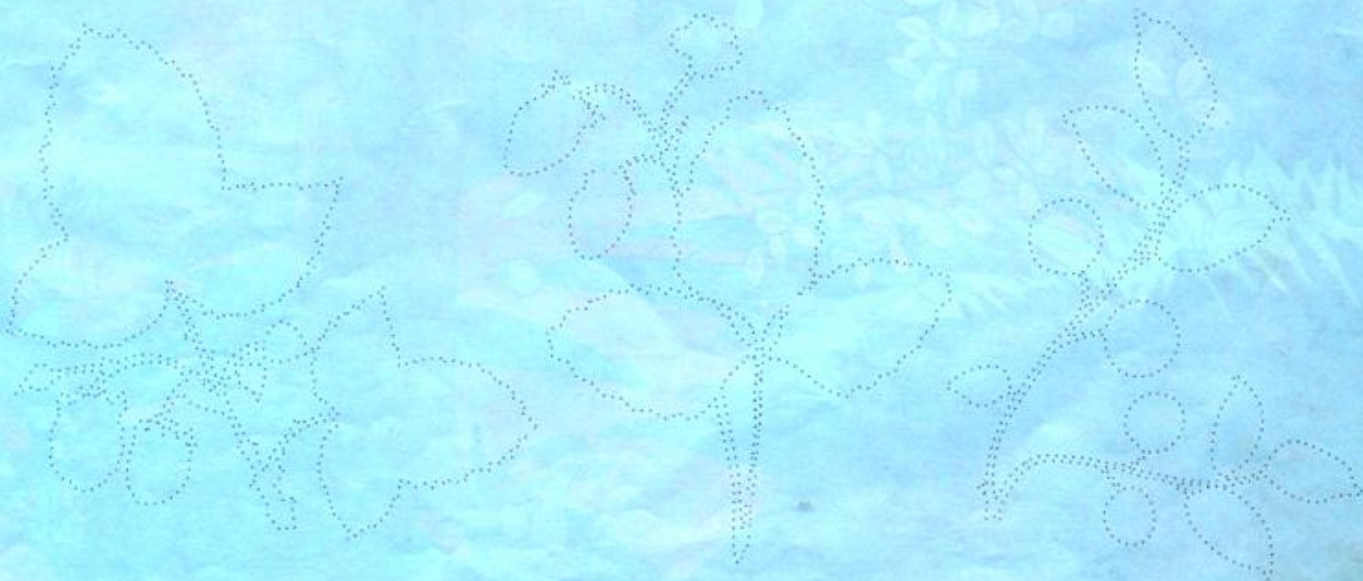
Рябина



**Л**етом солнце стоит высоко, становится жарко. Деревья покрываются густой зеленой листвой, а поляны — сочной высокой травой. У многих зверей рождаются детеныши, у птиц вылупляются птенцы. В лесу появляются ягоды и грибы.



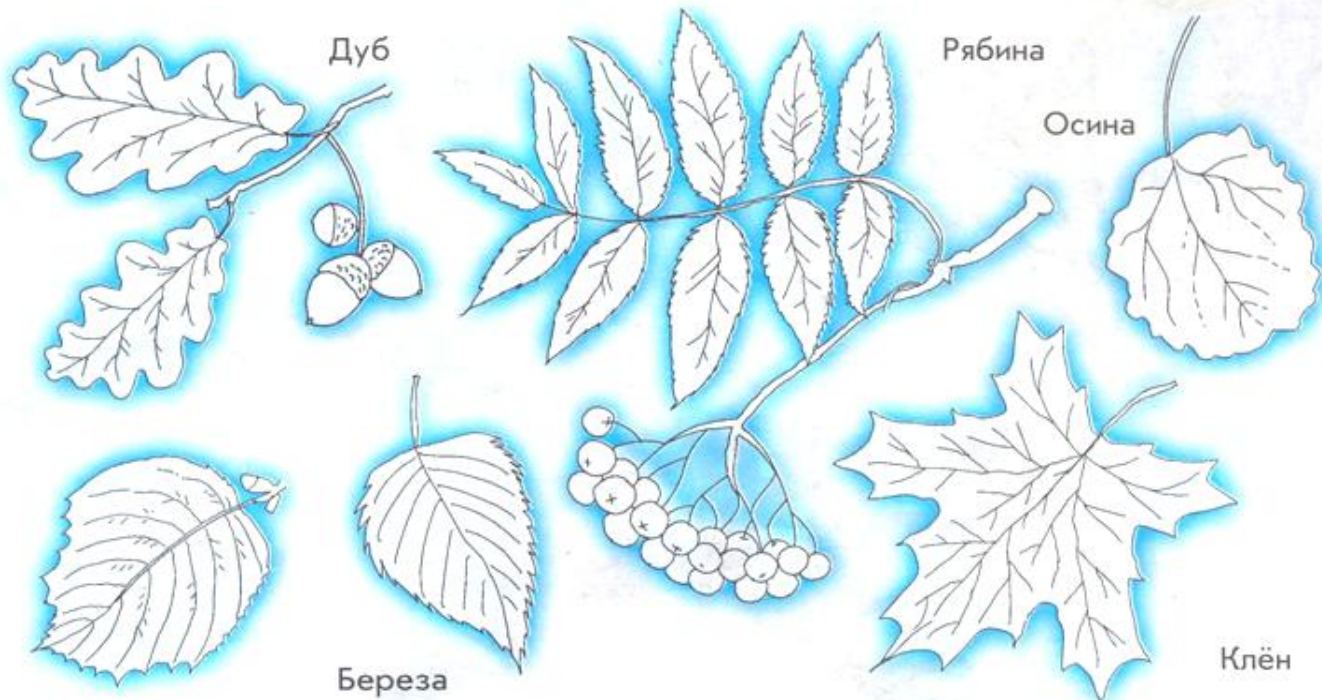
Рассмотри картинку слева. Что изменилось на поляне летом? На правой странице раскрась по-летнему ветки дуба и рябины. Назови ягоды и раскрась их.











**Л**есные звери готовятся к зиме. Они запасают себе еду, готовят зимние «домики». Перелетные птицы улетают в теплые края.



Рассмотри картинку на левой странице. Какие изменения произошли с растениями? Как звери готовятся к зиме? Раскрась осенние листья. Нарисуй грибы, которые ты знаешь.









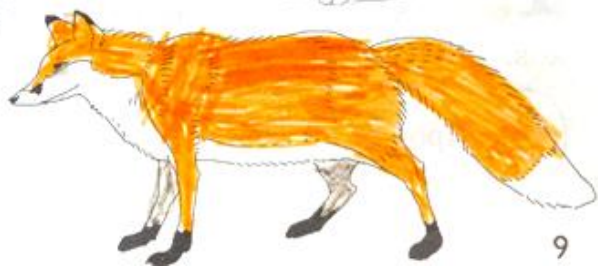
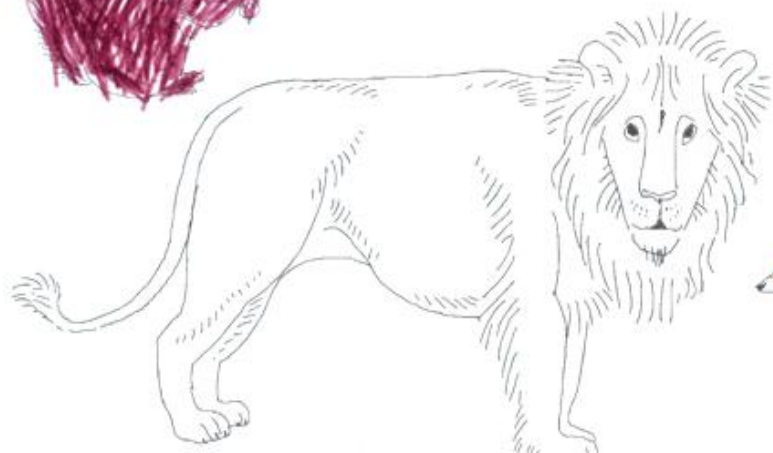


**З**има. Все занесло снегом. Медведь и еж заснули на зиму, а белка и заяц поменяли свои шубки. Большинство птиц улетело, а вот синица, сорока, дятел, клест и снегирь остаются зимовать. Они могут переносить холода и добывать себе пищу зимой.



Рассмотри рисунок слева. Что происходит в лесу зимой? На разрезном листе ты найдешь птиц, которые остаются на зиму. Вырежь из разрезного листа зимующих птиц и «посади» их на ветку.

Раскрась животных, которых можно встретить в зимнем лесу.





Коршун



Гусеница



Мышь



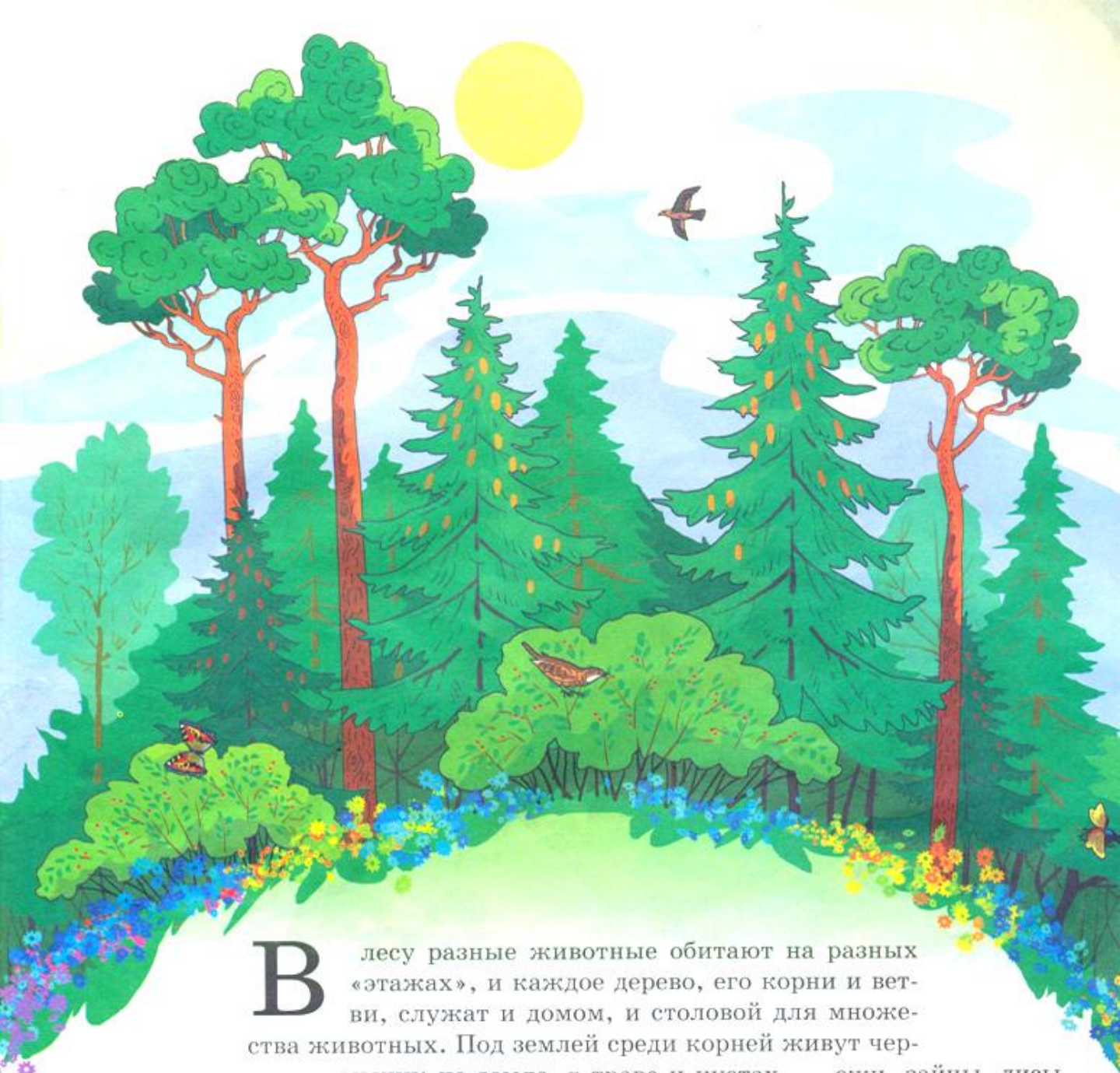
Синица

**Р**астения не могут обойтись без солнца и воды. Их корни, листья, стебли, пыльца цветков, семена становятся пищей для насекомых, птиц, многих животных, которые, в свою очередь, становятся добычей хищников. Все вместе они составляют природное сообщество.



Пройди лабиринт и узнаешь, кто как питается.





**В** лесу разные животные обитают на разных «этажах», и каждое дерево, его корни и ветви, служат и домом, и столовой для множества животных. Под землей среди корней живут червяки, жуки, кроты, мыши; на земле, в траве и кустах, — ежи, зайцы, лисы, олени. А вот белка, рысь и куница почти всю жизнь проводят на деревьях и занимают средний «этаж». Чем больше и выше дерево, тем большему количеству животных оно дает кров и пищу. В ветвях дерева, на верхнем «этаже», обитают птицы: дятлы, кукушки, сойки, дрозды, совы. А выше всех поселился сокол: отсюда ему удобнее высматривать добычу.



Рассмотри и запомни, кто на каком «этаже» живет. Подумай и расскажи, чем питаются нарисованные звери и птицы.

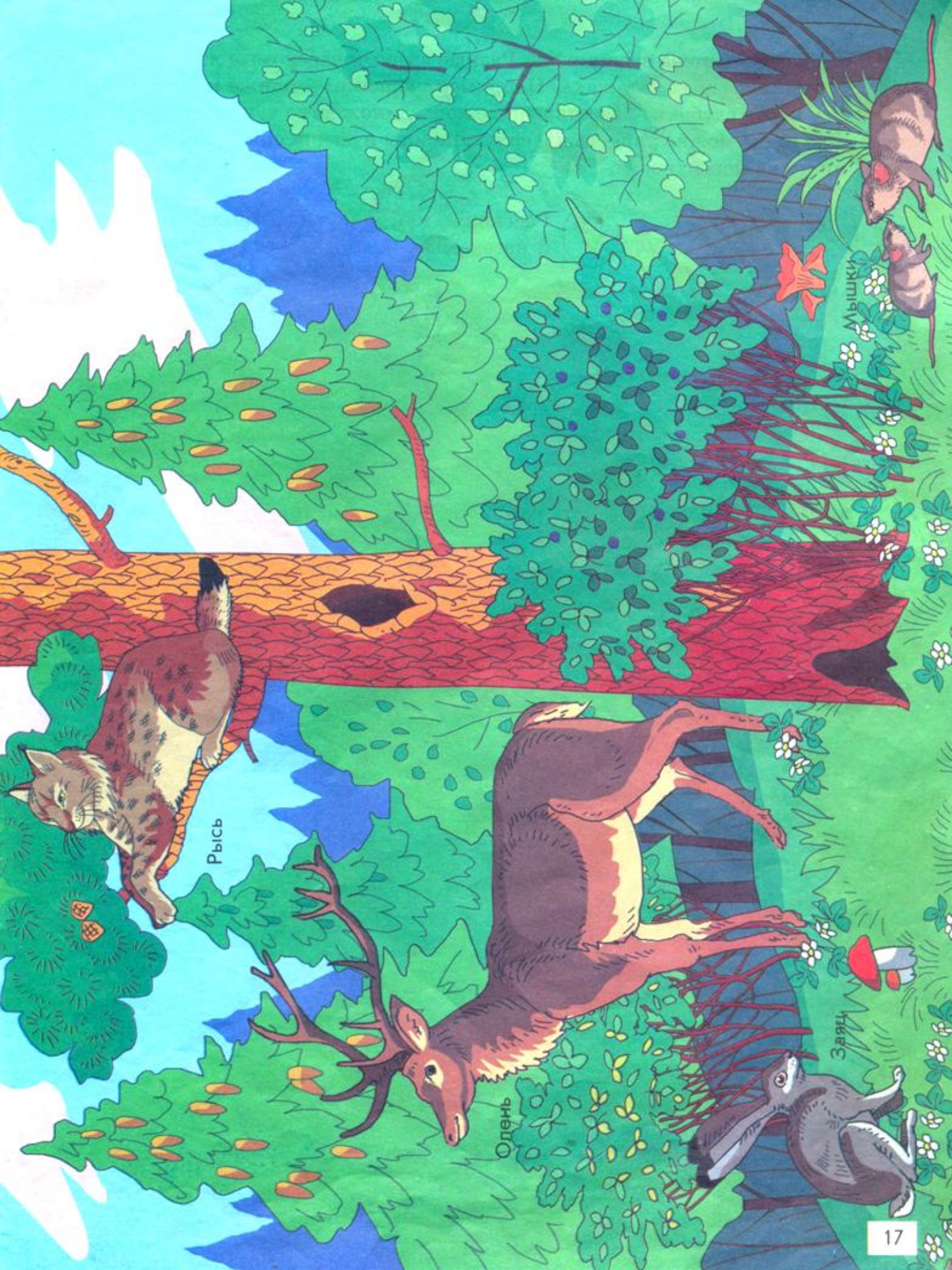
На разрезном листе ты найдешь изображение животных, которые пока остались без жилья, найди им квартиры на сосне и рядом с ней. Вырежь и наклейте на картинку там, где считаешь нужным.



Ястреб







Рысь

Олень

Заяц

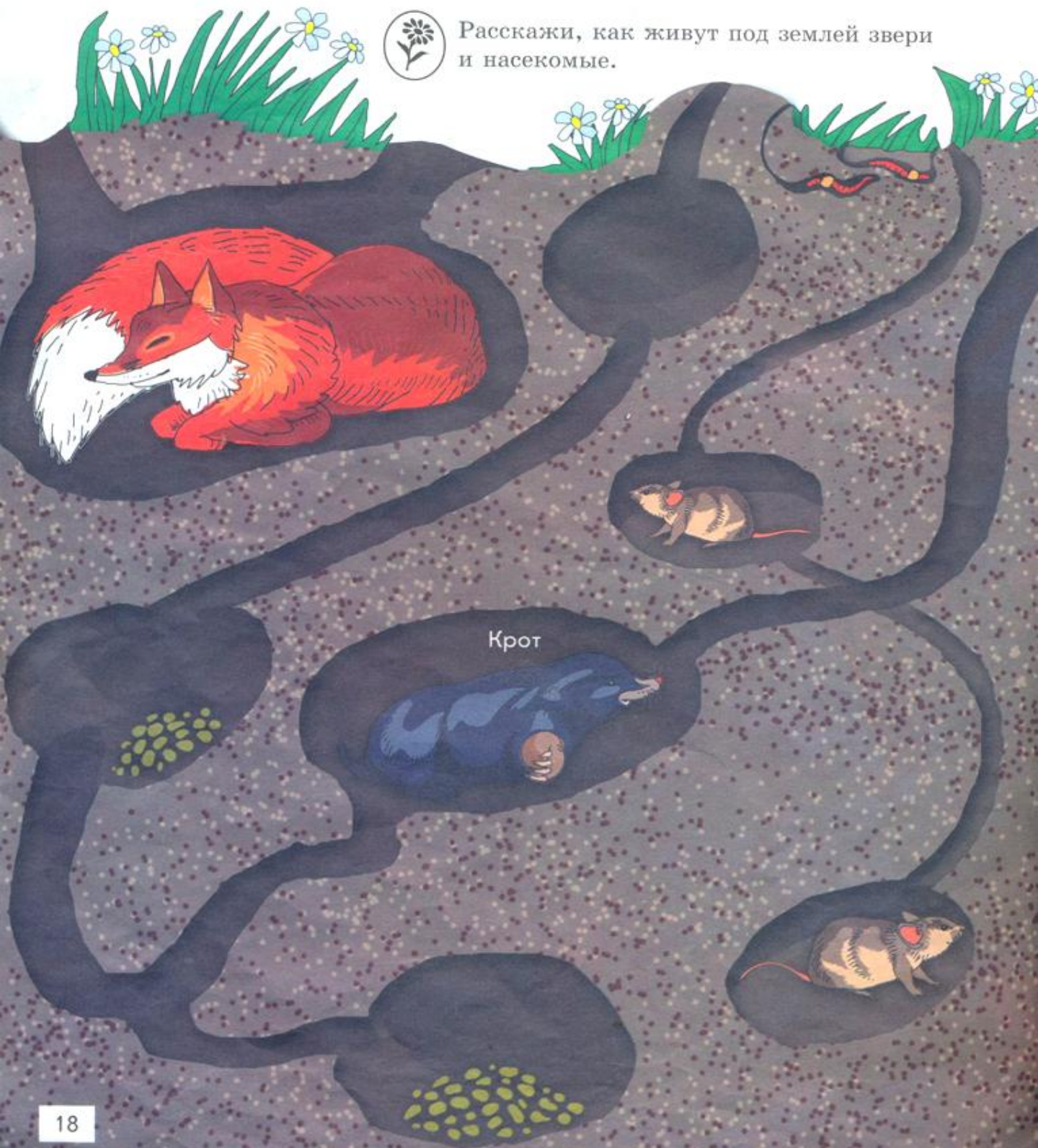
Мышки



**П**од землей тоже своя жизнь. Разные звери и насекомые живут под землей на разных «этажах». Например, червяки — ближе к поверхности, у крота глубокие разветвленные ходы, множество тупиков и «кладовочек». Его редко можно увидеть наверху. Лисицы и мыши спят в норах, а добывают пищу на поверхности.



Расскажи, как живут под землей звери и насекомые.







**Б**ольшинство животных умеет защищаться от хищников. У оленей для этого есть рога и копыта, у ежа — острые колючки.

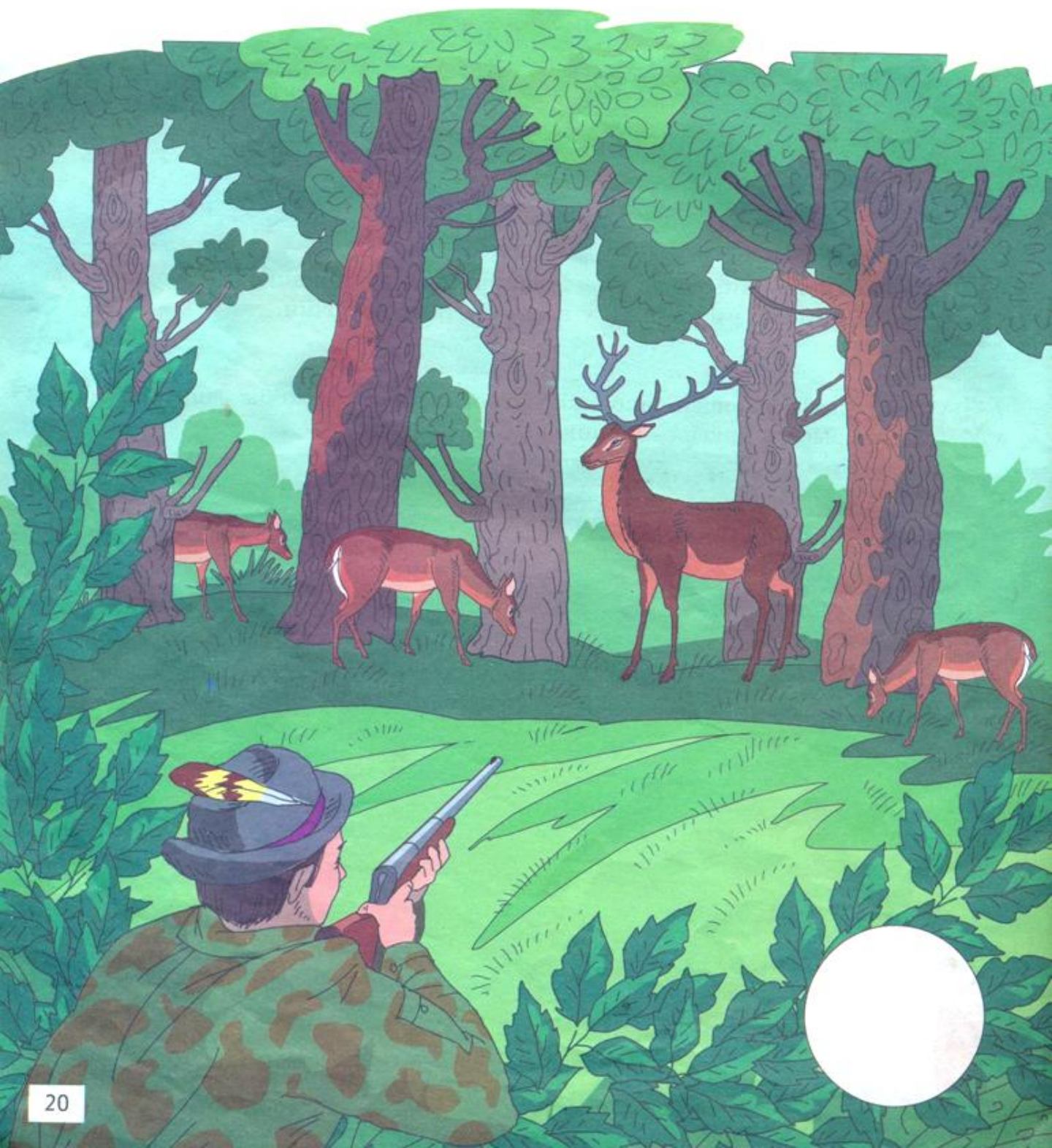


Придумай и нарисуй такое животное, которое могло бы защититься от волка, рыси и других хищников.





**В** лесу каждое растение, каждое животное хочет жить. Часто люди, не задумываясь, ломают деревья, разоряют муравейники, иногда убивают зверей. Посмотри, на картинке охотник притаился и собирается выстрелить в мать-олениху. Ты бы разрешил ему охотиться? Почему?





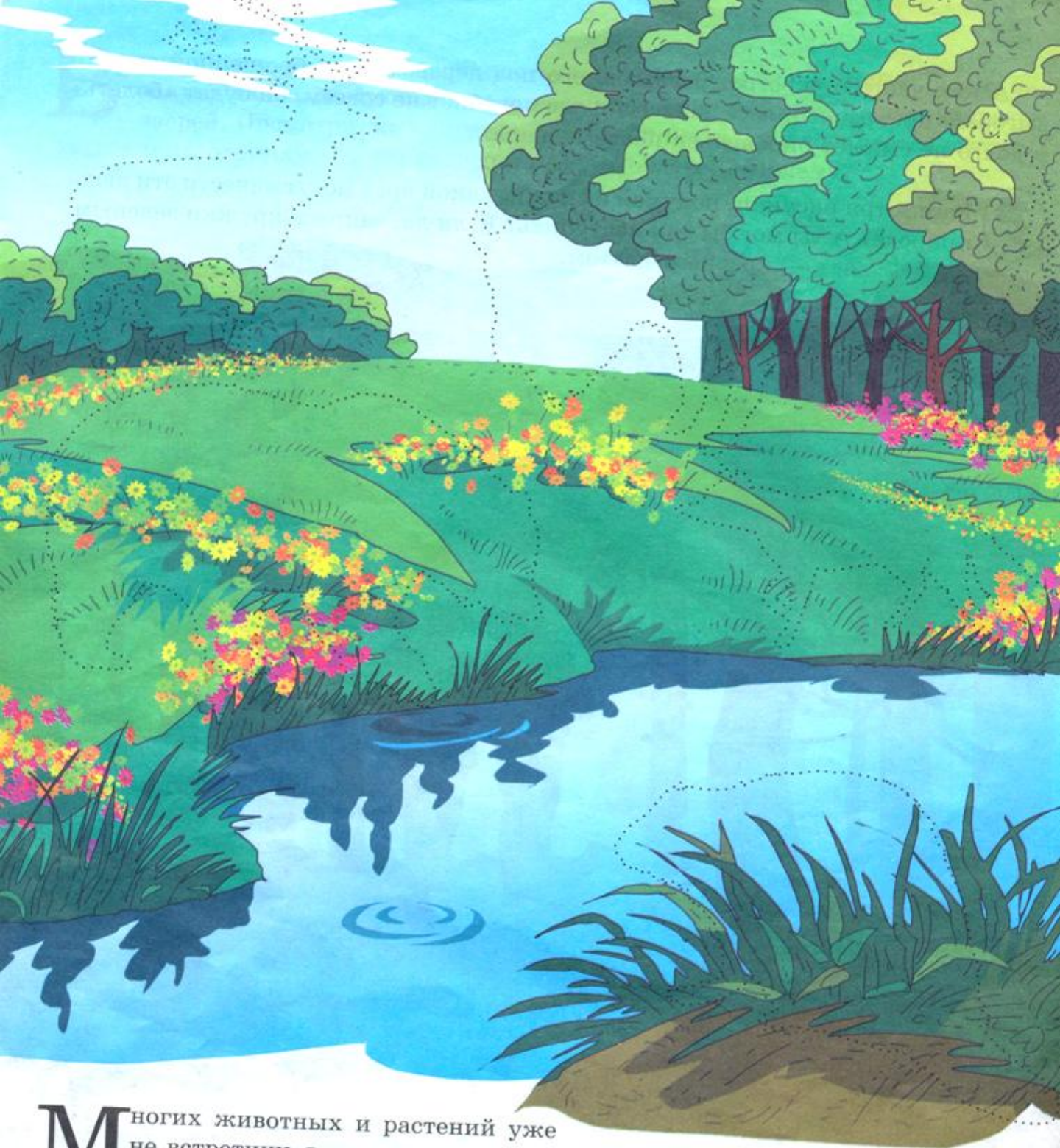
А как часто от костра, разведенного под деревом, или брошенной спички выгорает прекрасный лес! Даже если лес погибнет не совсем, он будет «болеть» и долго не сможет оправиться после пожара.



Рассмотри рисунки, подумай и скажи, какой вред могут нанести эти люди природе? А ты мог бы так поступить? Если да, закрась кружки зеленым, нет — красным цветом.







**М**ногих животных и растений уже не встретишь в лесу, а других осталось мало. Издавна люди охотились на бобров и зубров и уничтожили почти всех. Чтобы сохранить природу, уберечь животных и растения, в некоторых лесах запрещено рвать цветы, вытаптывать траву, охотиться на зверей. Эти места называются заповедниками. Давай устроим заповедник. Открой страницу для вырезания, найди фигурки разных животных, которых ты хотел бы спасти, и посели в заповеднике, там, где, по-твоему, им будет хорошо и удобно жить.



# КРАСНАЯ КНИГА



Венерин башмачок



Подснежник



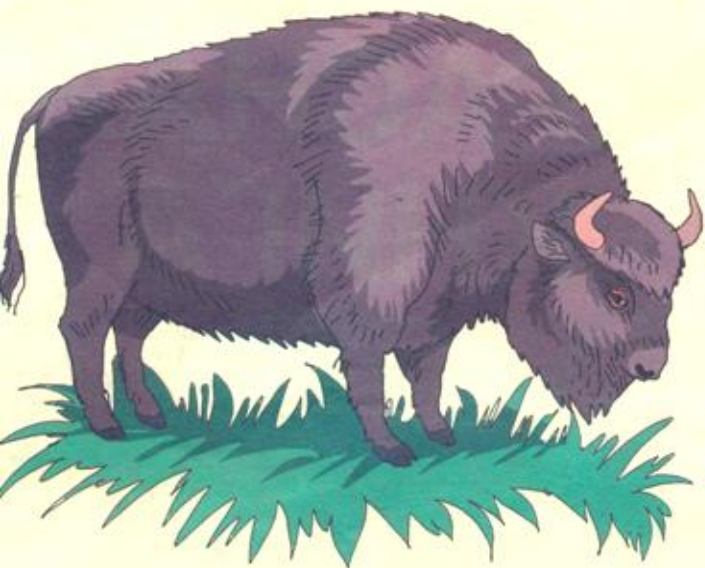
Ирис

**Р**астения и животные, которых осталось совсем мало, занесены в Красную книгу. Это значит, что их надо охранять особо. Красной эту книгу назвали потому, что она предупреждает об опасности, которая нависла над природой.



Вырежь эту страницу, разрежь ее по пунктирным линиям и согни пополам. Сложи странички и скрепи их. У тебя получилась маленькая Красная книга. Рассмотрй животных и растения, которые в нее занесены.





Зубр



Большая вечерница

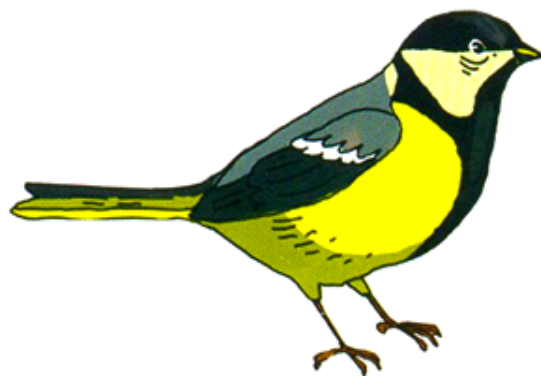


Черный  
аист



Бобр





Учебное наглядное пособие  
по экологическому воспитанию дошкольников

Рекомендовано Министерством общего и профессионального образования  
Российской Федерации

АВДЕЕВА Наталья Николаевна, СТЕПАНОВА Галина Борисовна

## КТО ЖИВЕТ В ЛЕСУ

Федеральная целевая программа «Культура России»  
(подпрограмма «Поддержка полиграфии и книгоиздания России»)

Редактор Т. В. Чупина  
Макет, компьютерный дизайн художник Г. В. Соколов  
Художественный редактор В. Н. Куров  
Технический редактор С. Б. Жарова. Корректор Т. В. Чупина

ИД № 04181 от 02.03.2001  
Подписано в печать 21.08.2003. Формат 60х90/8. Бумага офсетная. Гарнитура Школьная  
Печать офсетная. Объем усл. п. л. 3. Тираж 10 000 экз. Зак. 3648

Издательство Академия развития  
150000, г. Ярославль, ул. Свободы, 36  
E-mail: [secretar@academ.yaroslavl.ru](mailto:secretar@academ.yaroslavl.ru)

Отпечатано с готовых диапозитивов  
ФГУП ИПК «Ульяновский Дом печати». 432980, г. Ульяновск, ул. Гончарова, 14

РЕАЛИЗАЦИЯ	Москва, тел./факс	(095) 438-11-03 438-11-04
	Ярославль, тел./факс	(0852) 25-42-34
«Книга — почтой» (высылается каталог)	Ярославль, 150000, а/я 659	(0852) 25-42-34
Для рукописей	150000, Ярославль, а/я 659	







МАДОУ детский сад № 2  
г. Ивделя